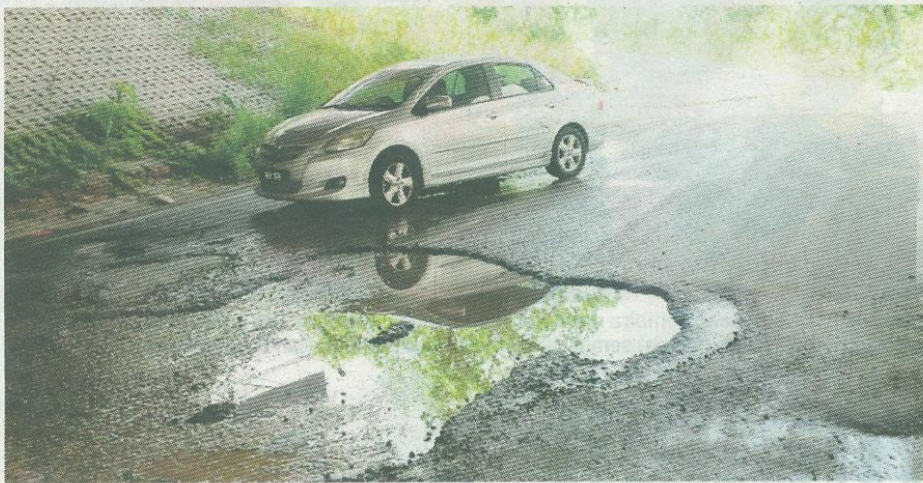


Lubang jalan sebesar kawah

Penduduk bimbang ia membahayakan pengguna jalan raya



Jalan dipenuhi lubang bersaiz kawah yang menimbulkan bahaya kepada pengguna terutama penunggang motosikal.

■ NUR FARHANA ABDUL MANAN

KUALA LANGAT – Jalan penghubung yang menyambungkan penduduk dari Kampung Lombong ke Puchong dilaporkan rosak teruk dan berbahaya kepada pengguna.

Pengguna, Samad Kassim, 50, berkata, tebing jalan laluan di bawah Lebuhraya Elite itu juga semakin terhakis dibawa arus Sungai Klang setiap hari.

Menurutnya, pengadang besi yang menjadi sempadan

antara jalan dan sungai kini sudah terbenam, keadaan itu dibimbangi membahayakan pengguna baru yang melalui laluan tersebut.

“Laluan itu kerap dinaiki air apabila hujan lebat, dengan keadaan jalan yang licin, kenderaan pengguna boleh tergelincir masuk ke sungai.

“Saya minta pihak berkenaan supaya pantau keadaan jalan di bawah lebuhraya ini. Ia digunakan ribuan kenderaan setiap hari, jika tak diambil tindakan, saya bimbang jalan

akan rebak kerana tebingnya dah terhakis,” katanya kepada *Sinar Harian*.

Dia turut meminta pihak berkenaan menurap semula jalan tersebut kerana dipenuhi lubang bersaiz kawah yang berbahaya kepada kenderaan kecil termasuk motosikal.

“Ini satu-satunya jalan pintas untuk penduduk Kampung Lombong ke Puchong atau Taman Mas, saya harap jasa baik pihak berkenaan baiki jalan rosak dan tebing yang terhakis itu,” katanya.



Naib Ketua Puteri Umno Bahagian Kuala Langat, Lalilatul Fateha Ab Razak (tengah) menyampaikan peralatan sekolah di Dun Sijangkang.



Kanak-kanak berkenaan gembira menerima sumbangan beg daripada Ketua Penerangan, Nor Syamsiaty Abd Wahab (kanan) semasa kunjungan mereka ke rumah keluarga tersebut.

Ibu muda dapat perhatian

Puteri Umno hulur bantuan terus ke rumah 100 penerima kurang berkemampuan

KUALALANGAT - Puteri Umno Bahagian Kuala Langat sentiasa cakna dan peka dengan masalah dihadapi masyarakat setempat terutama ibu-ibu muda yang kurang berkemampuan.

Bagi meringankan beban ditanggung, pihak berkenaan tampil menghulurkan bantuan sekali gus membuktikan keprihatinan mereka terhadap kesukaran dilalui ibu-ibu tersebut membesarkan anak.

Ketuanya, Asuma Beevi Mohamed Sali berkata, setiap tahun pihaknya akan memastikan penerima bukan orang yang sama menerima bantuan lain, malah jika sama sekali-

pun mereka adalah daripada keluarga yang benar-benar susah.

"Memandangkan banyak pihak yang anjur program Back To School, kita cuba se-daya-upaya pastikan penerima yang dipilih tidak bertindih dengan bantuan-bantuan lain supaya dana yang ada dapat dibahagikan kepada seramai mungkin.

"Program ni merupakan aktiviti tahunan, cuma kali ini kita ambil pendekatan berbeza untuk menghantar terus ke rumah 100 penerima tersebut," katanya yang mengambil kira faktor kesihatan, kewangan dan untuk memudahkan penerima.

Asuma berkata, mengambil kira faktor dan kewangan penerima beliau percaya, pendekatan sedemikian adalah lebih baik sekali gus memudahkan mereka.

Menurutnya, bantuan susulan mungkin ada tetapi bukan dari segi keperluan sekolah, sebaliknya lebih kepada menyediakan platform untuk ibu-ibu muda ini mempelajari kemahiran agar dapat meningkatkan ekonomi keluarga.

"Saya percaya memberi pancing lebih baik daripada memberi ikan. Jadi, besar harapan saya tahun ini penerima tidak lagi berada di dalam senarai bantuan," katanya.



Asuma (kanan) beramah mesra bersama Hasimah, 38, bertanyakan perkembangan anak-anaknya.



Penolong Setiausaha, Suhana Samingen (tengah) ketika berkunjung menyampaikan bantuan sekolah kepada keluarga yang layak.



Bendahari Puteri Umno Bahagian Kuala Langat, Siti Amirah Ma'min (dua, kanan) turut tidak ketinggalan menziarahi keluarga yang kurang bernasib baik.